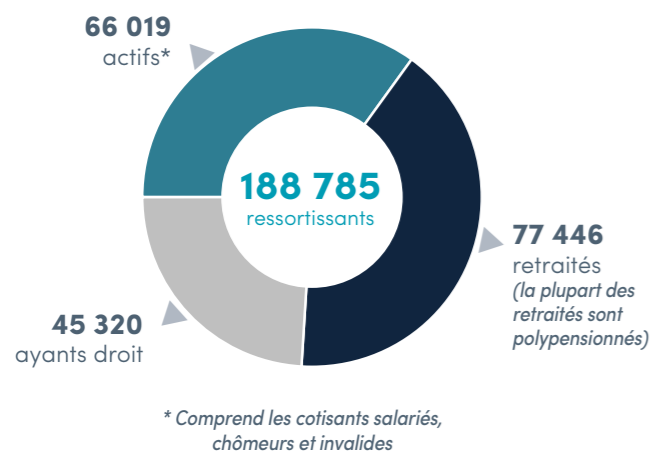


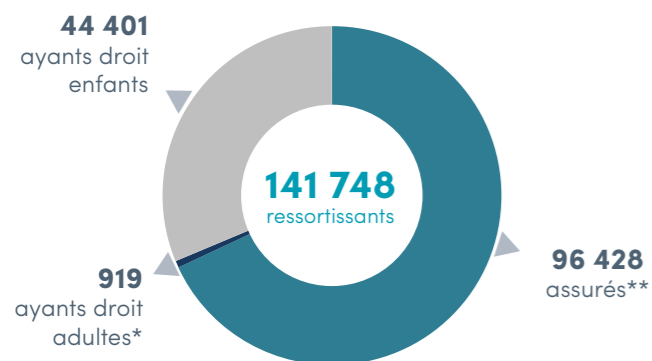


POPULATION COUVERTE

Les ressortissants de la CRPCEN



Les bénéficiaires de l'assurance maladie



* Avec la Puma (protection universelle maladie), la notion d'ayants droit « Adultes » sera remplacée à terme par celle d'assurés « Autonomes », dès que cette possibilité sera techniquement ouverte pour le régime des clercs et employés de notaires

** Comprend 66 019 actifs et 30 409 retraités

La CRPCEN en quelques chiffres...

LES PRESTATIONS

- **Assurance vieillesse** _____ **836,233 M€**
 - 3 157 nombre d'assurés ayant fait valoir leurs droits à la retraite au cours de l'année 2018
 - **20 ans et 10 mois pour les hommes**
 - **24 ans et 3 mois pour les femmes**
 - durée moyenne de versement d'une pension de droits directs
 - **33 489 € pour les hommes**
 - **21 161 € pour les femmes**
 - montant annuel moyen d'une pension de droits directs pour une durée d'activité dans le notariat supérieure ou égale à 15 ans
- **Assurance maladie** _____ **303,577 M€**
 - **38 ans et 4 mois** moyenne d'âge des bénéficiaires de l'assurance maladie
 - **2 093 €** dépense annuelle moyenne par bénéficiaire
- **Action sanitaire et sociale** _____ **5,701 M€**
- **Prévention** _____ **0,406 M€**
- **Invalidité et capitaux décès** _____ **12,970 M€**

LES RECETTES

- **Cotisations sur salaires et pensions** _____ **842,390 M€**
- **Cotisations sur émoluments et honoraires** _____ **321,946 M€**
- **Cotisations prises en charge par l'État** _____ **2,026 M€**
- **Contribution sociale généralisée** _____ **147,768 M€**
- **Résultat des produits financiers** _____ **-6,888 M€**
- **Résultat de la gestion immobilière** _____ **5,490 M€**

LA COMPENSATION

- **Compensation généralisée vieillesse** _____ **30,907 M€**
Le régime est bénéficiaire
- **Dotations versées au régime général** _____ **67,558 M€**
Dans le cadre de l'intégration financière du régime d'assurance maladie



5 bis Rue de Madrid - 75395 PARIS Cedex 08
www.crpcen.fr

Réalisation CRPCEN - Juin 2019 - Conception graphique Carole BOUCHARD



Instauré par la loi du 12 juillet 1937, le régime de retraite et de prévoyance des clercs et employés de notaires assure la protection sociale des clercs et employés du notariat.

Régime obligatoire de Sécurité sociale et organisme national multibranches de droit privé doté de l'autonomie juridique et financière, il couvre les risques maladie, vieillesse, invalidité et développe une action sanitaire et sociale pour ses bénéficiaires.

Pour mener à bien ses missions, la CRPCEN dispose de ressources propres composées de cotisations sur salaires (recouvrées auprès des offices notariaux et des organismes assimilés tels que le Conseil supérieur du notariat (CSN), les Chambres et les Conseils régionaux de notaires, la Mutuelle des clercs et employés de notaire (MCEN), les organismes de formation professionnelle et de formation continue, etc.) et d'une taxe sur les émoluments perçus par les études notariales ainsi que de revenus issus d'un patrimoine immobilier.

Nombre de cotisants

54 467

(51 031 en 2017, soit +6,73 %)

Nombre de retraités

77 446

(76 587 en 2017, soit +1,12 %)



5 bis Rue de Madrid - 75395 PARIS Cedex 08
www.crpcen.fr

À VOTRE ÉCOUTE :

le centre de la relation clients

01 44 90 13 33

le service recouvrement

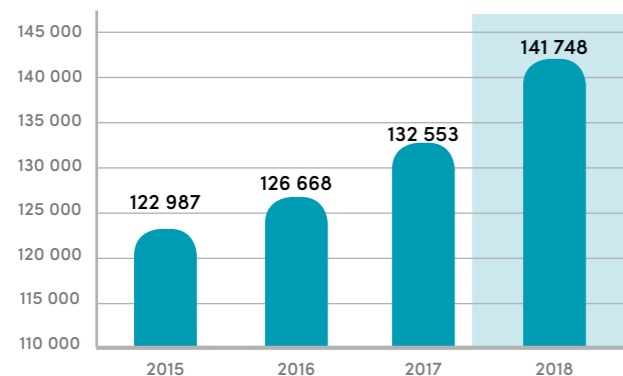
01 44 90 20 62

Mon compte ameli sur
www.crpcen.fr

SIMPLIFIEZ-VOUS LA VIE !



Évolution du nombre de bénéficiaires



Montant annuel moyen des pensions (en €)

	2018	
	Hommes	Femmes
Droits directs	16 549	10 711
Durée d'activité ≥ 15 ans	33 489	21 161
Durée d'activité < 15 ans	4 528	1 669
Droits dérivés	5 586	8 263

Évolution des aides accordées par la commission d'action sociale (en €)

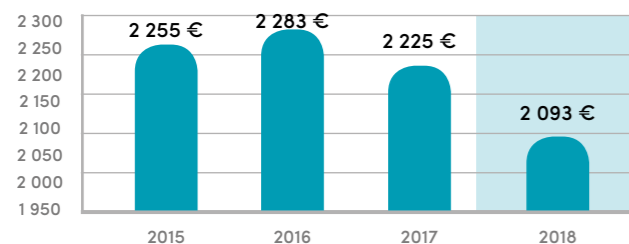
	Nombre de dossiers accordés par la CAS		Montant des aides versées	
	2017	2018	2017	2018
Aide au confort du retraité à domicile	44	48	18 555	17 369
Aide ménagère et APA*	338	348	737 440	681 353
Aide à la téléassistance	22	19	7 353	7 962
Aide ponctuelle	96	128	146 931	181 508
Prime à la naissance / Accueil du jeune enfant	215	275	49 054	62 902
Aide au handicap	11	10	13 243	12 827
Aide aux vacances / Aide aux séjours des enfants	1 862	2 292	744 557	800 348
Aide à la scolarité	905	913	523 970	301 620
TOTAL	3 493	4 033	2 241 103	2 065 889

* APA : Allocation personnalisée à l'autonomie

Évolution des recettes (en M€)

	2015	2016	2017	2018	Évolution 2017/16	Évolution 2018/17
Cotisations sur salaires et pensions	710,820	746,897	815,713	842,390	9,21 %	3,27 %
Cotisations sur émoluments et honoraires	266,854	280,574	313,389	321,946	11,70 %	2,73 %
Cotisations prises en charge par l'État	26,650	24,008	2,013	2,026	NS	0,65 %
Contribution sociale généralisée	142,395	114,084	109,978	147,768	-3,60 %	34,36 %
TOTAL	1 146,279	1 163,414	1 240,762	1 312,302	6,65 %	5,77 %

Évolution du montant moyen des dépenses maladie-maternité par bénéficiaire



Évolution du nombre de retraités

	Nombre de retraités	Écart	Évolution 2018 / 2017
2015	74 469	+1 379	1,89 %
2016	75 813	+1 344	1,80 %
2017	76 587	+774	1,02 %
2018	77 446	+859	1,12 %

Évolution des dépenses (en €)

	2015	2016	2017	2018	Évolution 2017/16	Évolution 2018/17
Prestations et aides sociales	7 653 086	6 689 901	5 987 287	5 701 243	-10,50 %	-4,78 %
Prestations complémentaires	4 455 888	3 578 865	3 033 308	2 759 019	-15,24 %	-9,04 %
Prestations extralégales	3 197 197	3 111 036	2 953 979	2 942 225	-5,05 %	-0,40 %

Évolution des prestations (en M€)

	2015	2016	2017	2018	Évolution 2017/16	Évolution 2018/17
Prestations vieillesse	806,604	811,432	821,874	836,233	1,29 %	1,75 %
Droits propres	741,238	746,124	755,728	769,973	1,29 %	1,88 %
Droits dérivés	64,843	65,399	65,897	66,188	0,76 %	0,44 %
Autres produits et charges	0,523	-0,091	0,249	0,072	NS	NS
Prestations maladie - maternité	282,759	298,695	298,345	303,577	-0,12 %	1,75 %
Soins de ville	159,200	162,992	167,011	172,146	2,47 %	3,07 %
Soins en établissement	118,079	126,167	127,883	124,495	1,36 %	-2,65 %
Autres produits et charges	5,480	9,536	3,451	6,936	NS	NS
Prestations invalidité et capitaux décès	11,459	12,018	12,283	12,970	2,21 %	5,59 %

Part des dépenses maladie dans les dépenses totales du régime

24,95 %

Évolution des bénéficiaires 2018 / 2017

+6,94 %

Part des dépenses de retraites dans les dépenses totales du régime

68,72 %

Âge moyen de départ à la retraite (droits directs)

65 ans
63 ans et 4 mois

Ensemble : 63 ans et 7 mois

Dépenses consacrées aux prestations d'action sociale

5,701 M€
(5,987 M€ en 2017)

Nombre de prestations extralégales versées

7 528 (8 302 en 2017)

Résultat du régime 2018

+94,031 M€
(Évolution 2018/17 : 10,3 %)

Résultat du régime 2017

+85,290 M€