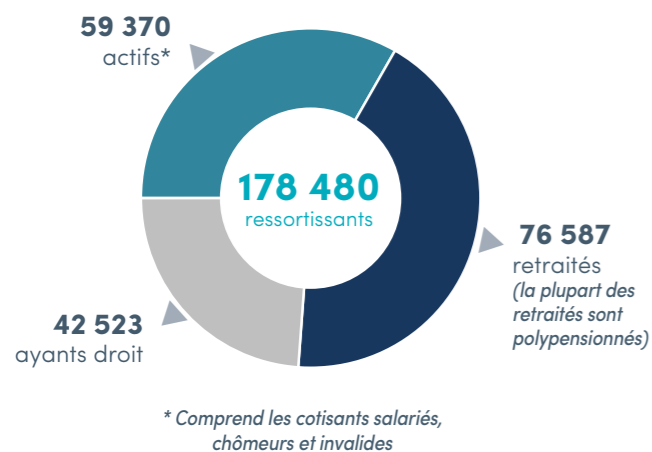
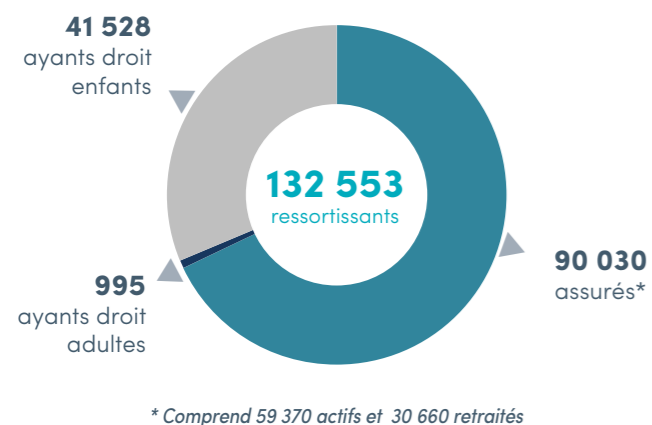


■ Les ressortissants de la CRPCEN



■ Les bénéficiaires de l'assurance maladie



Nombre de cotisants
51 031
(49 047 en 2016, soit +4,05 %)

Nombre de retraités
76 587
(75 813 en 2016, soit +1,02 %)

La CRPCEN en quelques chiffres...

LES PRESTATIONS

- Assurance vieillesse **821,874 M€**
 - 2 895 nombre d'assurés ayant fait valoir leurs droits à la retraite au cours de l'année 2017
 - 20 ans et 1 mois pour les hommes
 - 24 ans et 8 mois pour les femmes
 - durée moyenne de versement d'une pension de droits directs
 - 32 763 € pour les hommes
 - 20 137 € pour les femmes
 - montant annuel moyen d'une pension de droits directs pour une durée d'activité dans le notariat supérieure ou égale à 15 ans
- Assurance maladie **298,345 M€**
 - 38 ans et 11 mois moyenne d'âge des bénéficiaires de l'assurance maladie
 - 2 225 € dépense annuelle moyenne par bénéficiaire
- Action sanitaire et sociale **5,987 M€**
- Prévention **0,323 M€**
- Invalidité et capitaux décès **12,283 M€**

LES RECETTES

- Cotisations sur salaires et pensions **815,713 M€**
- Cotisations sur émoluments et honoraires **313,389 M€**
- Cotisations prises en charges par l'État **2,012 M€**
- Contribution sociale généralisée **109,978 M€**
- Résultat des produits financiers **8,689 M€**
- Résultat de la gestion financière **5,287 M€**

LA COMPENSATION

- Compensation généralisée vieillesse **29,37 M€**
Le régime est bénéficiaire
- Dotation versée au régime général **38,908 M€**
Dans le cadre de l'intégration financière assurance maladie



5 bis Rue de Madrid - 75395 PARIS Cedex 08
www.crpcen.fr

Réalisation CRPCEN - Juin 2018 - Conception graphique Carole BOUCHARD



Instauré par la loi du 12 juillet 1937, le régime de retraite et de prévoyance des clercs et employés de notaires assure la protection sociale des clercs et employés du notariat.

Régime obligatoire de Sécurité sociale et organisme national multibranches de droit privé doté de l'autonomie juridique et financière, il couvre les risques maladie, vieillesse, invalidité et développe une action sanitaire et sociale pour ses bénéficiaires.

Pour mener à bien ses missions, la CRPCEN dispose de ressources propres composées de cotisations sur salaires (recouvrées auprès des offices notariaux et des organismes assimilés tels que le Conseil supérieur du notariat (CSN), les Chambres et les Conseils régionaux de notaires, la Mutuelle des clercs et employés de notaire (MCEN), les organismes de formation professionnelle et de formation continue, etc.) et d'une taxe sur les émoluments perçus par les études notariales ainsi que de revenus issus d'un patrimoine immobilier.

À VOTRE ÉCOUTE :

le centre de la relation clients

01 44 90 13 33

le service recouvrement

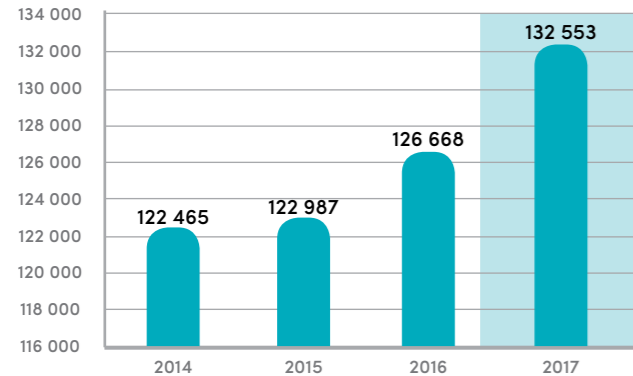
01 44 90 20 62

Mon compte ameli sur
www.crpcen.fr

SIMPLIFIEZ-VOUS LA VIE !



■ Évolution du nombre de bénéficiaires



■ Montant annuel moyen des pensions (en €)

	2017		Évolution 2017 / 2016	
	Hommes	Femmes	Hommes	Femmes
Droits directs	16 330	10 290	-0,80 %	0,62 %
Durée d'activité ≥ 15 ans	32 763	20 137	1,00 %	1,99 %
Durée d'activité < 15 ans	4 244	1 571	-1,24 %	-0,41 %
Droits dérivés	4 752	7 641	0,80 %	0,47 %

■ Évolution des aides accordées par la commission d'action sociale (en €)

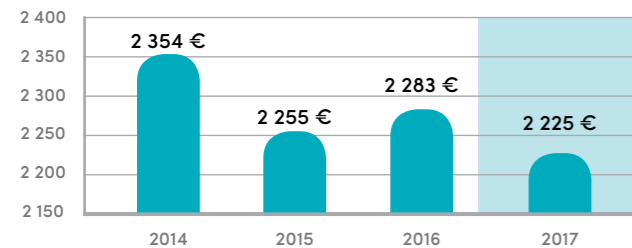
	Nombre de dossiers accordés par la CAS		Montant des aides versées	
	2016	2017	2016	2017
Aide au confort du retraité à domicile	59	44	17 219	18 555
Aide ménagère et APA*	358	338	846 844	737 440
Aide à la téléassistance	15	22	9 551	7 353
Aide ponctuelle	108	96	155 727	146 931
Prime à la naissance	317	215	71 946	49 054
Accueil du jeune enfant	22	0	3 098	0
Aide au handicap	13	11	30 455	13 243
Aide aux vacances / Aide aux séjours des enfants	1 866	1 862	703 268	744 557
Aide à la scolarité	709	905	493 700	523 970
TOTAL	3 467	3 493	2 331 808	2 241 103

* APA : Allocation personnalisée à l'autonomie

■ Évolution des recettes (en M€)

	2014	2015	2016	2017	Évolution 2016/15	Évolution 2017/16
Cotisations sur salaires et pensions	696,020	710,820	746,897	815,713	5,08 %	9,21 %
Cotisations sur émoluments et honoraires	246,431	266,854	280,574	313,389	5,14 %	11,70 %
Cotisations prises en charge par l'État	26,079	26,650	24,008	2,013	-9,91 %	NS
Contribution sociale généralisée	140,015	142,395	114,084	109,978	-19,88 %	-3,60 %
TOTAL	1 108,545	1 146,279	1 163,414	1 240,762	1,49%	6,65%

■ Évolution du montant moyen des dépenses maladie-maternité par bénéficiaire



■ Évolution du nombre de retraités

	Nombre de retraités	Écart	Évolution 2017 / 2016
2014	73 090	+1 302	1,81 %
2015	74 469	+1 379	1,89 %
2016	75 813	+1 344	1,80 %
2017	76 587	+774	1,02 %

■ Évolution des dépenses (en €)

	2014	2015	2016	2017	Évolution 2016/15	Évolution 2017/16
Prestations et aides sociales	6 258 893	7 653 086	6 689 901	5 987 287	-12,59 %	-10,50 %
Prestations complémentaires	2 902 880	4 455 888	3 578 865	3 033 308	-19,68 %	-15,24 %
Prestations extralégales	3 356 013	3 197 197	3 111 036	2 953 979	-2,69 %	-5,05 %

■ Évolution des prestations (en M€)

	2014	2015	2016	2017	Évo-lution 2016/15	Évo-lution 2017/16
Prestations vieillesse	798,161	806,604	811,432	821,874	0,60 %	1,29 %
Droits propres	733,189	741,238	746,124	755,728	0,66 %	1,29 %
Droits dérivés	64,456	64,843	65,399	65,897	0,86 %	0,76 %
Autres produits et charges	0,516	0,523	-0,091	0,249	NS	NS
Prestations maladie - maternité	290,280	282,759	298,695	298,345	5,64 %	-0,12 %
Soins de ville	153,943	159,200	162,992	167,011	2,38 %	2,47 %
Soins en établissement	134,534	118,079	126,167	127,883	6,85 %	1,36 %
Autres produits et charges	1,803	5,480	9,536	3,451	74,01 %	-63,81 %
Prestations invalidité et capitaux décès	11,441	11,459	12,018	12,283	4,88 %	2,21 %

Part des dépenses maladie dans les dépenses totales du régime

25,51 %

Évolution des bénéficiaires 2017 / 2016

+4,65 %

Part des dépenses de retraites dans les dépenses totales du régime

70,28 %

Âge moyen de départ à la retraite (droits directs)
 ♂ **64 ans et 5 mois**
 ♀ **61 ans et 11 mois**
 Ensemble : 62 ans et 4 mois

Dépenses consacrées aux prestations d'action sociale

5,987 M€
(6,690 M€ en 2016)

Nombre de prestations extralégales versées

8 302 (8 436 en 2016)

Résultat du régime 2017

+85,290 M€
(Évolution 2017/16 : +175 %)

Résultat du régime 2016

+31,011 M€